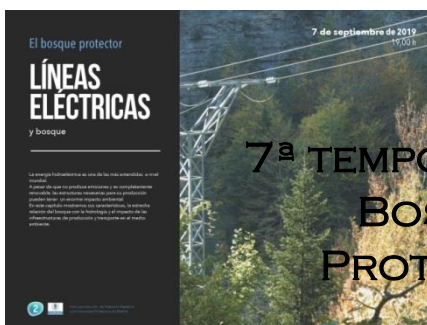




La Gaceta

Biblioteca de la E.T.S.I. de Montes, Forestal y del Medio Natural



7^a TEMPORADA DEL
BOSQUE
PROTECTOR



CARTA DE
SERVICIO
BIBLIOTECAS
UPM



NUEVO
BUSCADOR
DE TESIS



IN MEMORIAM DE CARMEN JODRA

El pasado 24 de julio, falleció a los 38 años a causa de un cáncer, nuestra querida compañera Carmen. Trabajó varios años en la Biblioteca de nuestra Escuela. Compañeros, profesores y alumnos la conocían por su sonrisa y su carácter dulce y su gran profesionalidad como bibliotecaria. Pero muy pocos conocíamos su auténtica esencia, ser, según la poeta Elena Medel, “una de las grandes poetas de su generación”

Según Medel, su poesía rebosaba belleza porque a pesar de que también tenía espacio para la tristeza siempre había en sus versos “*un punto de luz y una imagen para la esperanza*”

Nuestra Carmen, había nacido en Madrid en 1980 y era licenciada en Filología Clásica por la Universidad Autónoma de Madrid. Ganó el **XIV Premio Hiperión** en 1999 con su primer poemario, *Las moras agraces*, cuando contaba apenas con dieciocho años de edad. Su segundo poemario, *Rincones sucios*, fue publicado en 2004 y fue distinguido con el accésit del XIX Premio Joaquín Benito de Lucas. También obtuvo una beca de creación otorgada por el Ayuntamiento de Madrid para residir en 2004-2005 y 2005-2006 en la Residencia de Estudiantes.

A todas las personas que la quisimos y respetamos en la Biblioteca, nos gustaría que el mejor homenaje para Carmen sea leer sus versos:

El bello mundo me produce asco.

Si pudiera, lo haría

saltar en pedacitos por los aires,

y con él a mí misma.

Nada quiero del mundo, que es mi azote

con lo que llevo en mi interior me basta.

Mi alma la salvé. El resto del lote

vendido queda en pública subasta.

Me gustaría ser perfecta:

ni hombre ni mujer,

***material pero sin mancha
alguna de materia.***

***Pero sabía que su afán era
imposible...***

***Sin embargo mi peso en el
colchón***

***me dice que me deje de
bobadas.***

**Hay demasiadas cosas
de las que preocuparse,
siempre distintas, siempre imprescindibles,
y nunca se termina,
y apenas se respira... Y además
está el muchacho que jamás nos mira,
la chica que no sabe que la amamos
Y Platón predicando represiones...
Y a esto le llaman vida...**



Carmen, Elena, Anita, Ana, Gloria, M^a Tere y Ana celebrando la comida de Navidad de la Biblioteca



7ª TEMPORADA DEL BOSQUE PROTECTOR

El pasado 10 de agosto a las 19.00 h. se estrenó la **7ª temporada** del **"Bosque protector"**, durante este mes de septiembre podremos disfrutar de los nuevos capítulos de esta serie emitida por TVE.

El bosque protector

LÍNEAS ELÉCTRICAS

y bosque

7 de septiembre de 2019
19,00 h

7 de septiembre
Líneas eléctricas y bosque

La energía hidroeléctrica es una de las más extendidas a nivel mundial. A pesar de que no produce emisiones y es completamente renovable, las estructuras necesarias para su producción pueden tener un enorme impacto ambiental. En este capítulo nos acercamos a su operativa, la estrecha relación del bosque con la hidrología y al impacto de las infraestructuras de producción y transporte en el medio ambiente.

2 1 El Observatorio del Bosque Español

El bosque protector

ISLA DE TENERIFE

Corona forestal

14 de septiembre de 2019
19,00 h

14 de septiembre
Isla de Tenerife.
Corona forestal

El aislamiento geográfico de las islas Canarias y el factor altitudinal de esta isla, convierten a este territorio en un interesante laboratorio natural. Preservando ese aislamiento geográfico, ha permitido conservar poblaciones de especies relictas como las de pino canario. En este capítulo nos adentramos en la historia natural de esta especie, cómo fue incrementando su diversidad y cómo tras la restauración realizada a mediados del siglo XX, hoy la isla cuenta con una extensa corona forestal de extraordinario valor que sin duda merece ser manejada adecuadamente.

2 1 El Observatorio del Bosque Español

El bosque protector

MONFRAGÜE

Parque Nacional

21 de septiembre de 2019
19,00 h

21 de septiembre-
Monfragüe. Parque
Nacional

Monfragüe fue declarado Parque Nacional en 1979, y en 2007 se incluyó en la Red de Parques Nacionales. Hoy este espacio natural es un espacio protegido para la observación de aves y el turismo de naturaleza. En este capítulo nos adentramos en uno de los espacios naturales protegidos más singulares de la geografía occidental española en la relación del hombre con este territorio, a veces agrícola, y descubrimos de cerca algunas de las especies asociadas a sus ecosistemas.

2 1 El Observatorio del Bosque Español

El bosque protector

PASTOS

Naturales herbáceos

28 de septiembre de 2019
19,00 h

28 de septiembre
Pastos. Naturales
herbáceos

Resaca la vegetación potencial de la mayor parte de España es el bosque, un paisaje muy importante de nuestros montes está hoy cubierto por pastos naturales herbáceos. Estos espacios como áreas de pastoreo de bosques y matorrales. Colocan terrenos que han quedado desahucados y están a punto de ser de nuevo de uso agrícola, logrando recuperarlos al suelo. Los pastos proporcionan alimento al ganado y la fauna silvestre y constituyen hábitat; sustentan otros niveles de biodiversidad: se sitúan en paisajes de gran valor ecológico, cultural y social y son la base de una importante actividad económica: la ganadería extensiva. En este capítulo descubrimos su origen, sus características ecológicas y su alta biodiversidad, y también cuáles son sus principales amenazas.

2 1 El Observatorio del Bosque Español





CARTA DE SERVICIOS BIBLIOTECAS UPM

En el inicio de este nuevo curso os recordamos la **Carta de Servicios de la Biblioteca Universitaria** de la UPM.

MISIÓN: la Biblioteca de la Universidad Politécnica de Madrid integrada por todas las bibliotecas de los distintos campus de la Universidad, tiene como misión facilitar el acceso y la difusión a los recursos de información y documentación, así como colaborar en los procesos de creación del conocimiento, a fin de contribuir a la consecución de los objetivos de la Universidad.

SERVICIOS:

- 1. Consulta en sala** de materiales originales o reproducidos existentes en la Biblioteca.
- 2. Préstamo a domicilio** de material bibliográfico y tecnológico. Préstamo Intercampus.
- 3. Obtención de documentación científica y docente** que esté disponible en bibliotecas de la UPM así como en centros ajenos a ella.
- 4. Puesta a disposición de los usuarios de espacios y equipamientos para la docencia y el aprendizaje.**
- 5. Servicios y recursos de hardware y software adaptados a personas con discapacidad** disponibles en las bibliotecas adaptadas para ello.
- 6. Información bibliográfica, orientación y atención al usuario** de forma presencial o electrónica a través de la página web de la Biblioteca, correo electrónico y redes sociales.
- 7. Acceso desde un único punto a los diferentes recursos electrónicos y servicios en línea: Polibuscador.**
- 8. Formación de usuarios** para la adquisición de competencias informacionales mediante cursos presenciales y online a través de la plataforma Moodle así como cursos bajo demanda de los usuarios.
- 9. Obtención del Carné Pasaporte Madroño** que permite al usuario obtener libros en préstamo de cualquiera de las bibliotecas de las universidades y organizaciones que conforman el Consorcio Madroño.

10. Gestión de Plataformas Digitales para la publicación de documentos electrónicos de Archivo Digital, Colección Digital Politécnica y Poli-RED

11. Herramientas de soporte (publicación en revistas, Refworks, Archivo Digital...) a los procesos de evaluación y acreditación del profesorado.

12. Extensión bibliotecaria y difusión de información sobre los fondos bibliográficos y documentales mediante exposiciones, web, guías impresas y electrónicas, redes sociales así como con la organización de actividades culturales.

DERECHOS Y DEBERES

Derechos

Todos los usuarios tendrán derecho a acceder a los fondos bibliográficos y a utilizar todos los servicios que la Biblioteca de la UPM ofrece, ajustándose a las **normas** establecidas por la UPM.

Deberes

Todos los usuarios tendrán la obligación de respetar a los demás usuarios y personal de la Biblioteca, así como los medios, instalaciones y documentos que la Biblioteca pone a su disposición, velando por su integridad física, manejándolos con corrección y solicitando asistencia por parte del personal de la Biblioteca cuando así lo requieran.

COLABORACIÓN, SUGERENCIAS Y QUEJAS

Los usuarios de la Biblioteca Universitaria de la UPM podrán exponer sus observaciones, sugerencias o quejas sobre el funcionamiento de la misma:

- A través del correo electrónico de las bibliotecas de los centros.
- A través de los buzones de sugerencias existentes en las bibliotecas de los centros.
- A través de los formularios existentes en los mostradores de préstamo y atención de usuarios.
- A través de las redes sociales en las que participa la Biblioteca.



Madroño ha creado un buscador de Tesis Doctorales dentro de **InvesigaM**, que recupera las Tesis doctorales publicadas en los repositorios de la Universidades públicas de Madrid y la UNED. Ahora mismo incluye 30609 Tesis doctorales.

<http://www.consorcioadrono.es/investigam/buscador-de-tesis-de-las-universidades-publicas-de-la-comunidad-de-madrid-y-la-uned/>

InvestigaM, es un portal de ciencia abierta, y tiene como finalidad la difusión de los resultados de la actividad investigadora que se lleva a cabo en sus instituciones miembro y asociadas, lo que incluye tanto publicaciones como datos de investigación. Se inscribe en el compromiso del Consorcio Madroño y sus universidades miembro con el Acceso Abierto y la Ciencia Abierta (OpenScience).



EXPOSICIÓN RECOMENDADA

GIOVANNI BATTISTA
PIRANESI EN LA
BIBLIOTECA NACIONAL

Hasta el día 22 de este mes podemos visitar en la Biblioteca Nacional, la exposición: ***“Giovanni Battista Piranesi en la Biblioteca Nacional”***

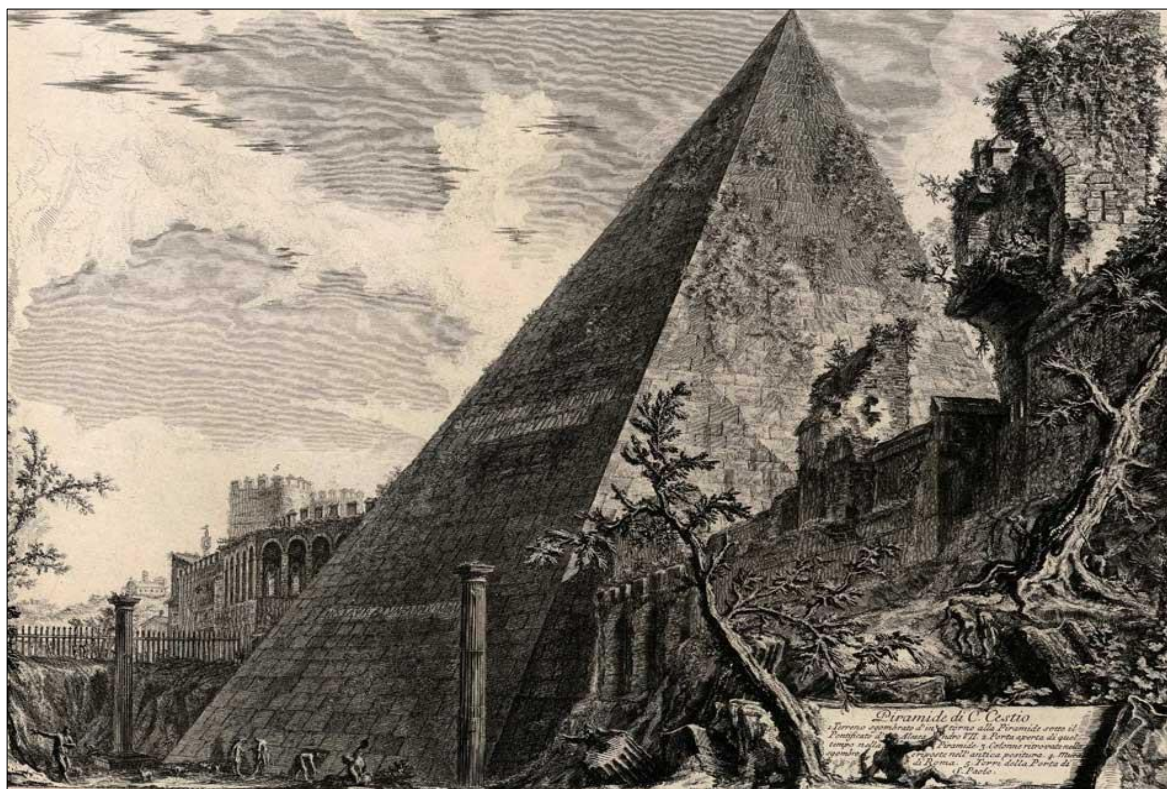
Piranesi es uno de los grabadores más célebres y reconocidos de todos los tiempos. Nacido en Venecia, desarrolló su carrera durante el siglo XVIII: sus imágenes de la arquitectura clásica, recreaciones de una Roma a medio camino entre la realidad y la imaginación del arquitecto y grabador, se han convertido en iconos del arte.

La Biblioteca Nacional cuenta con uno de los mejores fondos de grabados y estampas realizadas por el artista; con esta exposición, la institución no solo pretende mostrar su obra al público, sino que declara la intención de realizar un estudio razonado de la misma para crear un catálogo de referencia.

En la muestra se pueden ver las series que reflejan las pesadillas y el mundo onírico del grabador: *Carceri*, *Opere Varie*, *Il Campo Marzio dell'Antica Roma* y *Raccolta di disegni del Guercino*. A estas obras les acompañan también grabados de otros autores que ejercieron una decisiva influencia en el trabajo de Piranesi.



Roma: Piranesi, 1751 (Estado, 1778?) Estampa: aguafuerte; huella de la plancha 410 x 553 mm en h. de 545 x 766 mm Invent/19084



Giovanni Battista Piranesi. Piramide di Cayo Cestio



Giovanni Battista Piranesi. Interior de prisión con las dos garitas

Uno de los objetos más atrayentes de la muestra son las series dedicadas a los sueños y pesadillas representados en *Carceri* (1745-1750 y 1761), las *Opere Varie* (1750), *Il Campo Marzio dell'Antica Roma* (1762) o la *Raccolta di disegni del Guercino* (1764).